

1. АДМІНІСТРАТИВНО–ТЕРИТОРІАЛЬНИЙ УСТРІЙ, ЧИСЕЛЬНІСТЬ НАСЕЛЕННЯ

Адміністративно-територіальний устрій – це поділ міста на систему адміністративних одиниць, відповідно до якого утворюються місцеві органи влади й управління. Дані про адміністративно-територіальний устрій ґрунтуються на офіційних матеріалах: постановах Верховної Ради України, рішеннях обласних, районних та міських рад.

Поточні оцінки чисельності населення на 1 січня базуються на даних останнього перепису населення з урахуванням природного і міграційного приростів, а також змін чисельності населення внаслідок адміністративно-територіальних перетворень. Поточні розрахунки чисельності населення за 1990–2001 роки скореговані на основі даних Всеукраїнського перепису населення 2001 року.

Перепис населення – періодичне суцільне державне спостереження, що включає в себе збирання демографічних і соціально-економічних даних, які на встановлену дату характеризують чисельність та склад населення країни, а також оброблення, узагальнення, поширення та використання його результатів.

Щільність населення – вимірюється кількістю жителів на 1 км². Щільність населення розраховується діленням чисельності наявного населення на площу міста.

До **наявного населення** відноситься населення, яке знаходиться на момент перепису на даній території, враховуючи тимчасово проживаючих. Тимчасово проживаючі – це особи, які на момент перепису населення перебувають на території певного населеного пункту, але постійно проживають в іншому населеному пункті (за умови відсутності у постійному місці проживання не більше, ніж 12 місяців).

До **постійного населення** відноситься населення, яке постійно проживає на момент перепису на даній території, враховуючи тимчасово відсутніх. Тимчасово відсутні – це особи, які постійно проживають у даному населеному пункті, але на момент перепису населення перебувають за його межами, якщо термін їх відсутності не перевищує 12 місяців.

Середньорічна чисельність населення розраховується як середня арифметична з чисельності на початок і кінець календарного року.

Природний приріст (скорочення) – різниця між кількістю народжених живими і кількістю померлих. Природний приріст (скорочення) на 1000 жителів розраховується як відношення природного приросту (скорочення) населення до середньорічної чисельності населення або як різниця

між загальними коефіцієнтами народжуваності та смертності.

Сальдо міграції населення – різниця між кількістю прибулих на дану територію та кількістю вибулих за її межі. Сальдо міграції на 1000 жителів розраховується як відношення міграційного приросту населення до середньорічної чисельності населення або як різниця між коефіцієнтами прибуття та вибуття.

Загальний приріст населення – сума природного приросту і сальдо міграції. Загальний приріст населення на 1000 жителів розраховується як відношення загального приросту населення до середньорічної чисельності населення або як сума коефіцієнта природного приросту (скорочення) та коефіцієнта сальдо міграції.

Вік людини – період від народження до певного моменту її життя. Вік визначається кількістю повних років, що прожиті людиною на цей момент.

Середній вік населення визначається як середня арифметична зважена через ділення загального числа людино-років (сума добутків значень віку, збільшеного на 0,5, на кількість населення в цьому віці) на загальну кількість населення.

Вікова група населення – сукупність людей певного віку.

Демографічне навантаження – це узагальнююча кількісна характеристика вікової структури населення, яка показує навантаження на суспільство непродуктивним населенням.

Кількість пенсіонерів – це врахована загальна чисельність пенсіонерів, незалежно від виду пенсій, яку вони отримують.

ДНІПРОДЗЕРЖИНСЬКА МІСЬКА РАДА

Територія – 138 кв.км.

Чисельність наявного населення на 1 січня 2014 року, тис. осіб:

всього	-	248,4
міське	-	248,1
сільське	-	0,3
Питома вага міського населення, (%)	-	99,9

Щільність населення, осіб на 1 кв.км. - 1820

Питома вага Дніпродзержинської міської ради в Дніпропетровській області :

		%
по чисельності населення	-	7,5
по території	-	0,4

**Адміністративно-територіальний устрій станом
на 1 січня 2014 року**

Дніпродзержинськ (міська рада)

м.Дніпродзержинськ

Райони м.Дніпродзержинська:

Баглійський

Дніпровський

Заводський

смт Карнаухівка

Сільські населенні пункти:

с-ще Світле

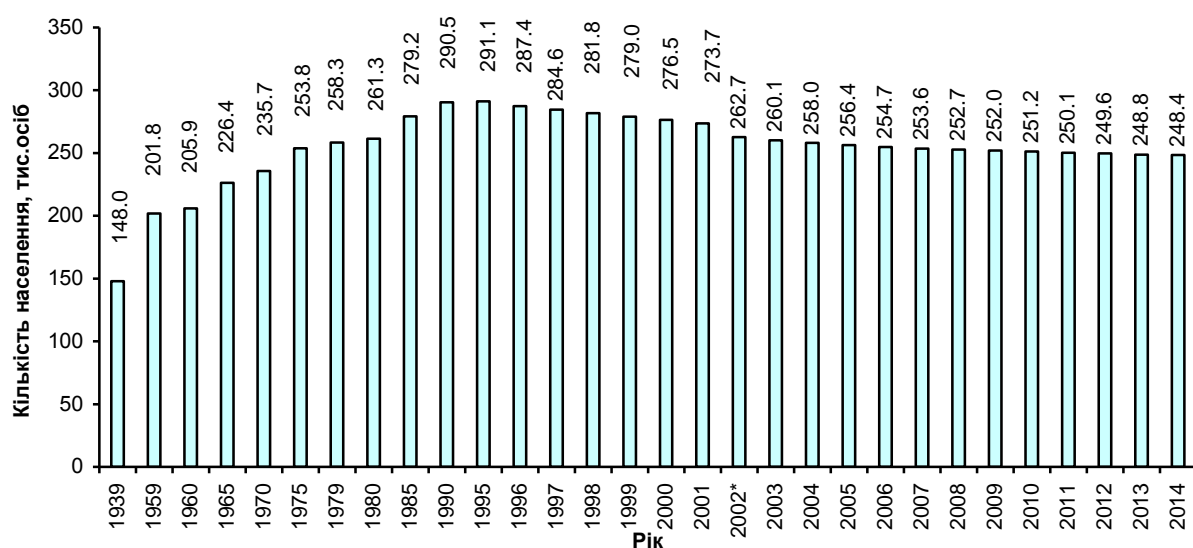
1. АДМІНІСТРАТИВНО–ТЕРИТОРІАЛЬНИЙ УСТРІЙ, ЧИСЕЛЬНІСТЬ НАСЕЛЕННЯ

1.1. Кількість населення

(на 1 січня)

	2008	2009	2010	2011	2012	2013	2014
Наявне							
Усе населення, тис.	252,7	252,0	251,2	250,1	249,6	248,8	248,4
міське населення	252,4	251,7	250,9	249,8	249,3	248,5	248,1
сільське населення	0,3	0,3	0,3	0,3	0,3	0,3	0,3
відсотків до всього населення							
міське населення	99,9	99,9	99,9	99,9	99,9	99,9	99,9
сільське населення	0,1	0,1	0,1	0,1	0,1	0,1	0,1
Постійне							
Усе населення, тис.	252,2	251,4	250,6	249,6	249,0	248,2	247,9
міське населення	251,9	251,1	250,3	249,3	248,7	247,9	247,6
сільське населення	0,3	0,3	0,3	0,3	0,3	0,3	0,3
відсотків до всього населення							
міське населення	99,9	99,9	99,9	99,9	99,9	99,9	99,9
сільське населення	0,1	0,1	0,1	0,1	0,1	0,1	0,1
Із загальної кількості населення, тис.							
чоловіки	113,4	113,0	112,5	112,1	111,9	111,5	111,5
жінки	138,8	138,5	138,1	137,5	137,1	136,7	136,4
відсотків до всього населення							
чоловіки	45,0	44,9	44,9	44,9	44,9	44,9	45,0
жінки	55,0	55,1	55,1	55,1	55,1	55,1	55,0

1.2. Кількість наявного населення у 1939–2013 роках¹



¹ Дані про населення наведено у 1959 та 1970 роках – за переписом на 15 січня, у 1979 році – за переписом на 17 січня, у 1989 році – за переписом на 12 січня, у 2002 році – за переписом на 5 грудня 2001 року, у інші роки – на 1 січня.

1. АДМІНІСТРАТИВНО–ТЕРИТОРІАЛЬНИЙ УСТРІЙ, ЧИСЕЛЬНІСТЬ НАСЕЛЕННЯ

1.3. Розподіл населення за національністю¹

	<i>(осіб)</i>					
	1939 ²	1959 ²	1970 ²	1979 ²	1989 ²	2001 ²
Усе населення	147961	201799	235650	257961	287453	261735
у тому числі						
українці	110260	145228	172735	187796	208311	214759
росіяни	25978	45912	52799	60499	68357	41080
білоруси	3471	3752	3808	3796	3768	1883
молдовани	–	243	238	...	519	235
татари	–	193	169	...	293	236
євреї	4900	3470	3079	2521	2074	588
німці	320	316	318	...	405	189
поляки	–	1329	1163	947	787	363
Інші національності	3032	1356	1341	2430	2939	2402

¹ Дані наведені по м.Дніпродзержинську, без урахування смт.Карнаухівки та с-ща Світлого.

² Дані про населення наведено у 1959 та 1970 роках – за переписом на 15 січня, у 1979 році – за переписом на 17 січня, у 1989 році – за переписом на 12 січня, у 2001 році – за переписом на 5 грудня 2001 року, у інші роки – на 1 січня.

1.4. Розподіл постійного населення за статтю та віком

(на 1 січня 2014 року; осіб)

	Міські поселення та сільська місцевість			Міські поселення			Сільська місцевість		
	обидві статі	чоловіки	жінки	обидві статі	чоловіки	жінки	обидві статі	чоловіки	жінки
Усього	247881	111483	136398	247581	111353	136228	300	130	170
у тому числі у віці, років									
0–4	13101	6749	6352	13090	6740	6350	11	9	2
5–9	12165	6240	5925	12158	6237	5921	7	3	4
10–14	8972	4638	4334	8972	4638	4334	0	0	0
15–19	10237	5433	4804	10225	5431	4794	12	2	10
20–24	15008	7804	7204	14987	7794	7193	21	10	11
25–29	21579	10979	10600	21560	10971	10589	19	8	11

1. АДМІНІСТРАТИВНО–ТЕРИТОРІАЛЬНИЙ УСТРІЙ, ЧИСЕЛЬНІСТЬ НАСЕЛЕННЯ

Продовження табл.1.4.

	Міські поселення та сільська місцевість			Міські поселення			Сільська місцевість		
	обидві статі	чоловіки	жінки	обидві статі	чоловіки	жінки	обидві статі	чоловіки	жінки
30–34	21423	10890	10533	21404	10878	10526	19	12	7
35–39	19096	9249	9847	19082	9240	9842	14	9	5
40–44	17765	8255	9510	17750	8250	9500	15	5	10
45–49	16738	7236	9502	16717	7224	9493	21	12	9
50–54	20135	8495	11640	20111	8486	11625	24	9	15
55–59	18340	7452	10888	18317	7442	10875	23	10	13
60–64	16172	6175	9997	16147	6163	9984	25	12	13
65–69	9461	3417	6044	9438	3409	6029	23	8	15
70 років і старше	27689	8471	19218	27623	8450	19173	66	21	45
Із загальної чисельності населення у віці, років									
0–2	7780	4040	3740	7772	4034	3738	8	6	2
0–6	18479	9511	8968	18464	9501	8963	15	10	5
0–14	34238	17627	16611	34220	17615	16605	18	12	6
0–17	40090	20681	19409	40064	20669	19395	26	12	14
6–17	24261	12538	11723	24246	12535	11711	15	3	12
15–49	121846	59846	62000	121725	59788	61937	121	58	63
16–59	158509	74826	83683	158344	74749	83595	165	77	88
60 і старше	53322	18063	35259	53208	18022	35186	114	41	73
65 і старше	37150	11888	25262	37061	11859	25202	89	29	60

1.5. Розподіл постійного населення за статтю

(осіб)

	2002 ¹		2014 ¹		На 1000 жінок припадає чоловіків	
	чоловіки	жінки	чоловіки	жінки	2002 ¹	2013
Дніпродзержинська міська рада	118636	143099	111483	136398	829	817
м.Дніпродзержинськ	115539	139330	108332	132593	829	817
смт.Карнаухівка	2914	3555	3021	3635	820	831
с-ще Світле	183	214	130	170	855	765

¹ За даними Всеукраїнського перепису населення на 5 грудня 2001 року, у 2014 році – на 1 січня.

1. АДМІНІСТРАТИВНО–ТЕРИТОРІАЛЬНИЙ УСТРІЙ, ЧИСЕЛЬНІСТЬ НАСЕЛЕННЯ

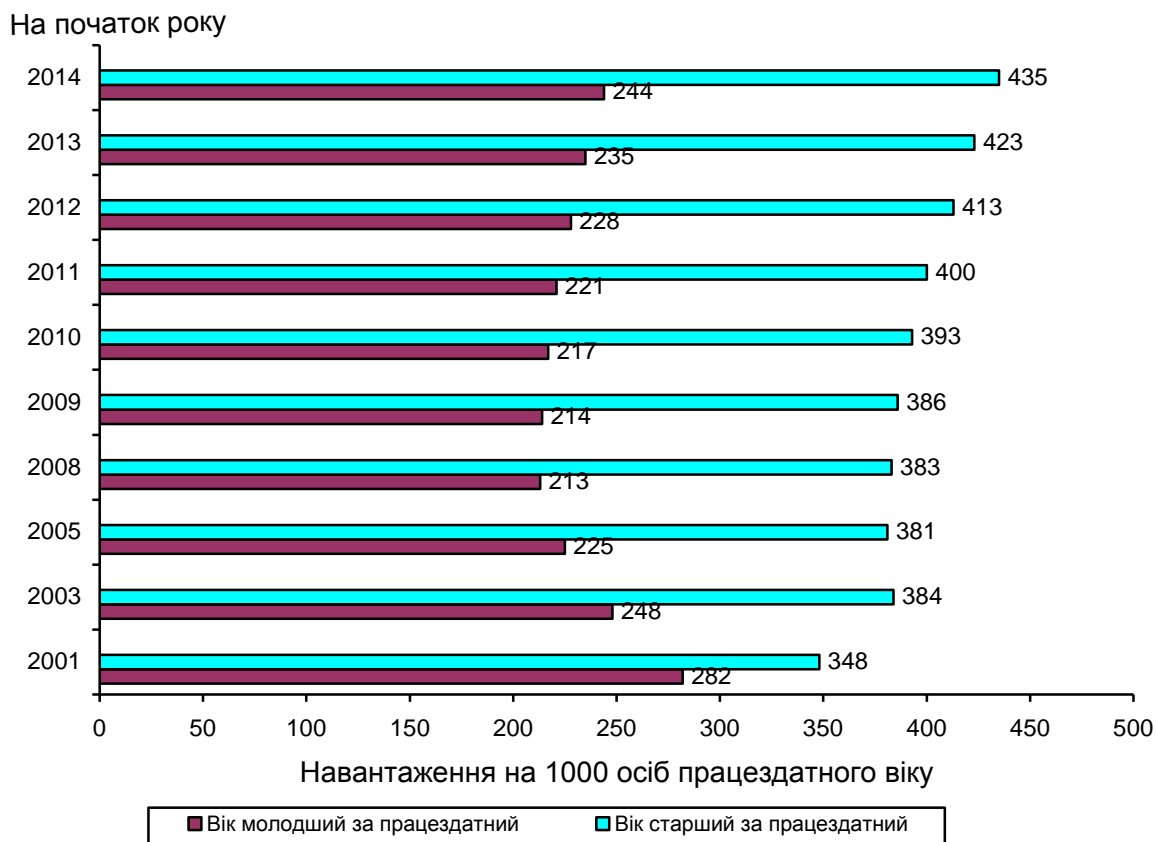
1.6. Розподіл постійного населення за віковими групами

(на 1 січня 2014 року)

	Кількість населення, осіб			Відсотків до всього населення		
	усього	міське	сільське	усього	міське	сільське
Усе населення	247881	247581	300	100,0	100,0	100,0
у віці, років						
до 1	2573	2568	5	1,0	1,0	1,7
1-4	10528	10522	6	4,2	4,2	2,0
5-9	12165	12158	7	4,9	4,9	2,3
10-14	8972	8972	0	3,6	3,6	0
15-19	10237	10225	12	4,1	4,1	4,0
20-24	15008	14987	21	6,1	6,1	7,0
25-29	21579	21560	19	8,7	8,7	6,3
30-34	21423	21404	19	8,6	8,6	6,3
35-39	19096	19082	14	7,7	7,7	4,7
40-44	17765	17750	15	7,2	7,2	5,0
45-49	16738	16717	21	6,8	6,8	7,0
50-54	20135	20111	24	8,1	8,1	8,0
55-59	18340	18317	23	7,4	7,4	7,7
60-64	16172	16147	25	6,5	6,5	8,3
65-69	9461	9438	23	3,8	3,8	7,7
Із загальної кількості населення у віці						
молодшому за працездатний	36050	36029	21	14,5	14,6	7,0
працездатному	147621	147469	152	59,6	59,6	50,7
старшому за працездатний	64210	64083	127	25,9	25,9	42,3

1.7. Демографічне навантаження на населення працездатного віку станом на початок року

(осіб)



1.8. Кількість пенсіонерів¹

(на 1 січня)

	2010	2011	2012	2013	2014
Усього, осіб	74488	73420	74062	73329	72813
за віком	63105	63102	63498	63135	62677
за інвалідністю	4934	4808	4974	4848	4909
у разі втрати годувальника	3834	3922	4014	3809	3691
за вислугу років	986	1028	1067	1074	1119
отримують соціальні пенсії	623	554	504	458	412
Довічне утримання суддів	6	6	5	5	5
Кількість пенсіонерів у розрахунку на 1000 населення	293	294	297	295	294

¹ Наведено загальну кількість пенсіонерів, які перебувають на обліку в органах Пенсійного фонду Баглійського, Дніпровського та Заводського районів м.Дніпродзержинська.

1. АДМІНІСТРАТИВНО–ТЕРИТОРІАЛЬНИЙ УСТРІЙ, ЧИСЕЛЬНІСТЬ НАСЕЛЕННЯ

1.9 Середня чисельність наявного населення

(осіб)

	2007	2008	2009	2010	2011	2012	2013
Усього	253171	252369	251592	250652	249832	249172	248617
у тому числі:							
міське населення	252838	252045	251270	250332	249515	248860	248313
м.Дніпродзержинськ	246300	245474	244677	243735	242922	242263	241678
смт Карнаухівка	6538	6571	6593	6597	6593	6597	6636
сільське населення	333	324	322	320	317	312	304
с-ще Світле	333	324	322	320	317	312	304

1.10. Середній вік населення

на 1 січня(років)

	Обидві статі	Чоловіки	Жінки
2010	40,5	37,5	43,0
2011	40,6	37,6	43,1
2012	40,8	37,7	43,3
2013	40,9	37,8	43,4
2014	41,1	37,9	43,7

ЗАГАЛЬНІ ПОКАЗНИКИ ВІДТВОРЕННЯ НАСЕЛЕННЯ

Відомості про народження, смерті, шлюби та розлучення узагальнюються на підставі щорічної статистичної обробки даних других примірників актів цивільного стану. У кількість народжених включаються тільки народжені живими.

Народжуваність, смертність на 1000 жителів розраховуються як відношення, відповідно, кількості народжених (живими) і кількості померлих протягом календарного року до середньорічної чисельності наявного населення.

Природний приріст (скорочення) на 1000 жителів розраховується як відношення природного приросту (скорочення) населення до середньорічної чисельності населення або як різниця між загальними коефіцієнтами народжуваності і смертності.

2. ЗАГАЛЬНІ ПОКАЗНИКИ ВІДТВОРЕННЯ НАСЕЛЕННЯ

2.1. Кількість народжених, померлих та природний приріст населення

(осіб)

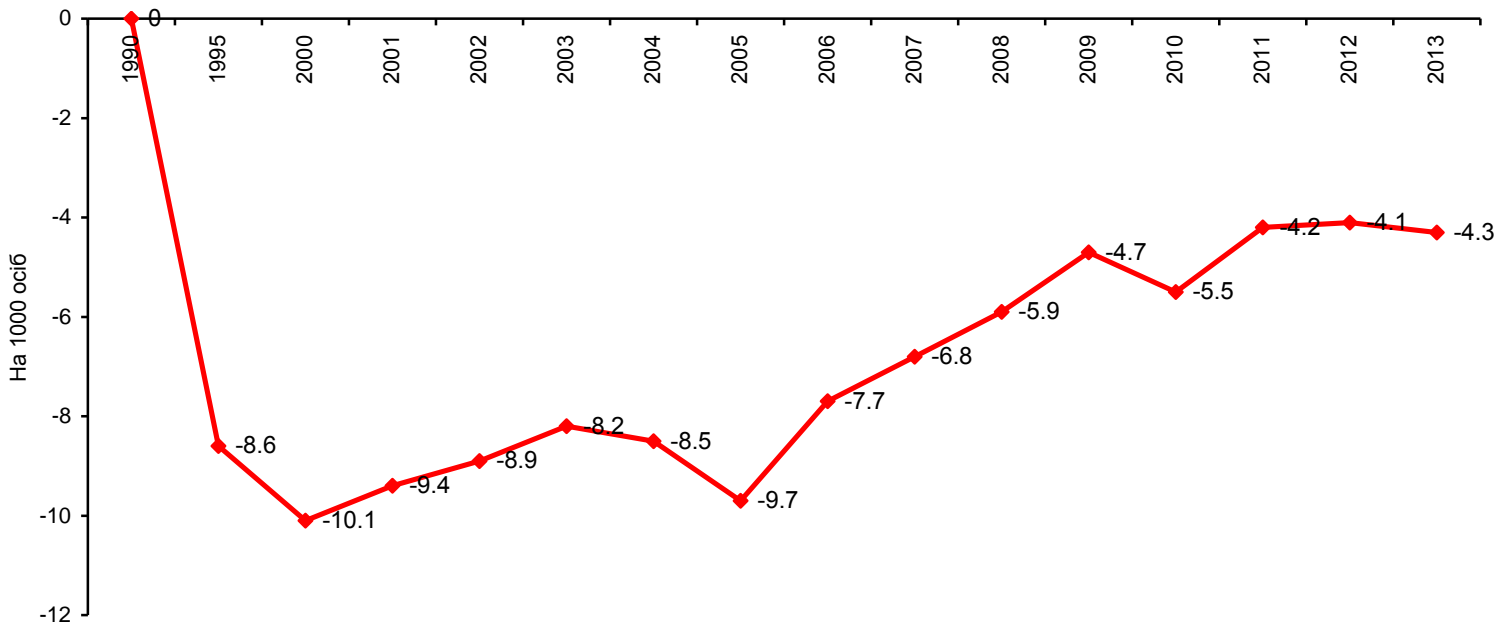
	1990	1995	2000	2008	2009	2010	2011	2012	2013
Кількість народжених усього	3253	2204	1684	2734	2764	2581	2612	2613	2561
Кількість померлих усього	3264	4661	4386	4206	3947	3957	3666	3638	3621
Природне скорочення населення усього	-11	-2451	-2702	-1472	-1183	-1376	-1054	-1025	-1060
Кількість померлих дітей до 1 року	37	43	23	24	29	27	29	28	16

2.2. Загальні коефіцієнти народжуваності, смертності та природного приросту населення з 1959 року

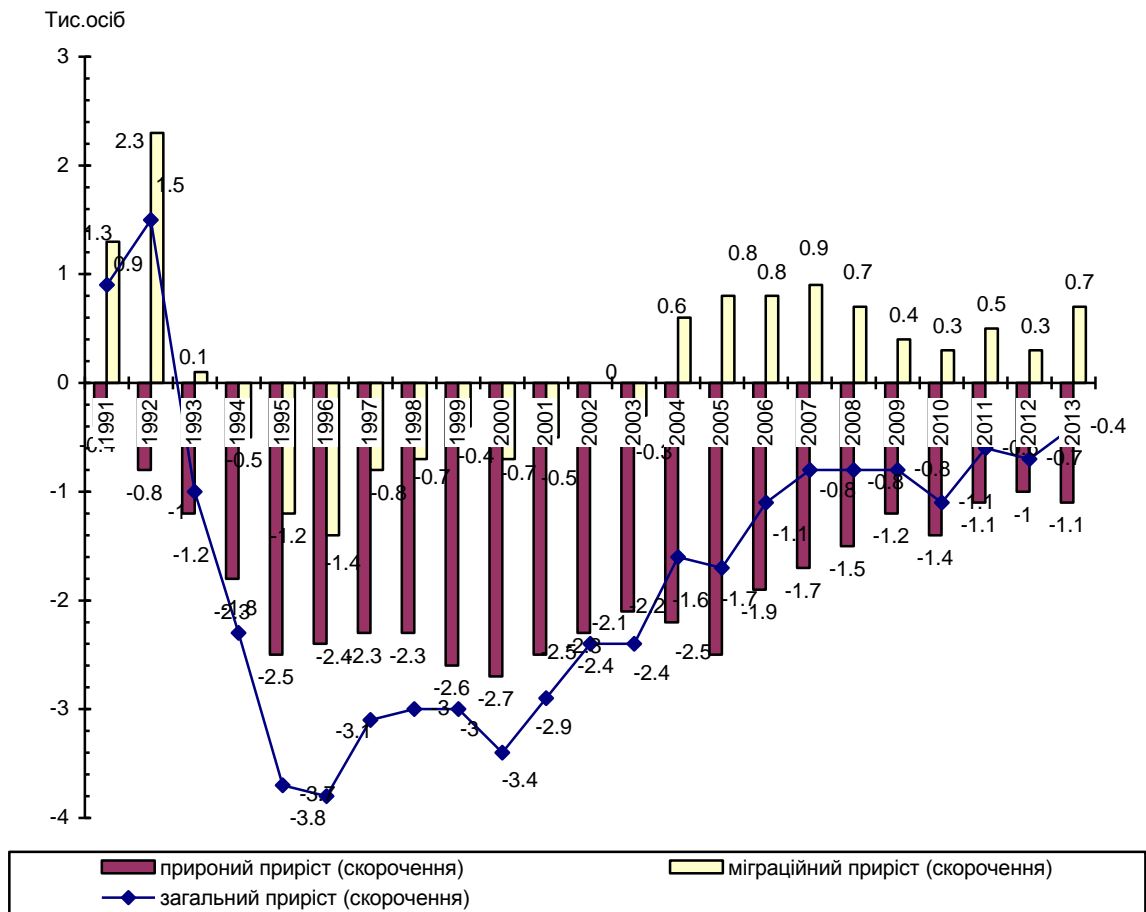
(на 1000 наявного населення)

Роки	Кількість народжених	Кількість померлих	Природний приріст(скорочення)
1959	19,8	5,0	14,8
1960	20,3	4,6	15,7
1965	13,2	5,1	8,1
1970	14,4	6,8	7,6
1975	14,0	8,7	5,3
1979	14,9	10,0	4,9
1980	15,0	10,0	5,0
1985	15,4	10,9	4,5
1990	11,2	11,2	0,0
1995	7,6	16,2	-8,6
2000	6,3	16,4	-10,1
2001	6,8	16,2	-9,4
2002	7,2	16,1	-8,9
2003	7,9	16,1	-8,2
2004	8,5	17,0	-8,5
2005	8,1	17,8	-9,7
2006	9,7	17,4	-7,7
2007	10,4	17,2	-6,8
2008	10,8	16,7	-5,9
2009	11,0	15,7	-4,7
2010	10,3	15,8	-5,5
2011	10,5	14,7	-4,2
2012	10,5	14,6	-4,1
2013	10,3	14,6	-4,3

2.3. Природне скорочення населення у 1990–2013 роках



2.4. Динаміка формування приросту (скорочення) кількості наявного населення Дніпродзержинської міської ради за 1991-2013 роки



3. ШЛЮБИ І РОЗЛУЧЕННЯ

Відомості про шлюби та розлучення основані на статистичному опрацюванні даних, які містяться в других примірниках актів цивільного стану, що укладаються в державних органах реєстрації актів цивільного стану. Поточний облік шлюбів і розлучень враховує тільки укладання і припинення шлюбів, які оформлені юридично, і не включає випадки припинення шлюбів, якщо розлучення не були оформлені, а також припинення незареєстрованих шлюбів.

Шлюбний вік відповідно до законодавства України – 18 років для чоловіків і 17 років для жінок. Державні адміністрації районів, виконавчі органи міських і районних у містах рад можуть у виняткових випадках знижувати шлюбний вік.

Час укладання шлюбу визначається моментом реєстрації шлюбу в органах реєстрації актів цивільного стану.

Шлюб припиняється з часу реєстрації розлучення в книзі реєстрації актів про розірвання шлюбу, або за рішенням суду (починаючи з 1 липня 2010 року після набрання чинності Закону України «Про державну реєстрацію актів цивільного стану» №2398-VI).

Шлюбність та розлучуваність на 1000 жителів розраховуються як відношення кількості зареєстрованих протягом календарного року відповідно шлюбів і розлучень до середньорічної чисельності наявного населення.

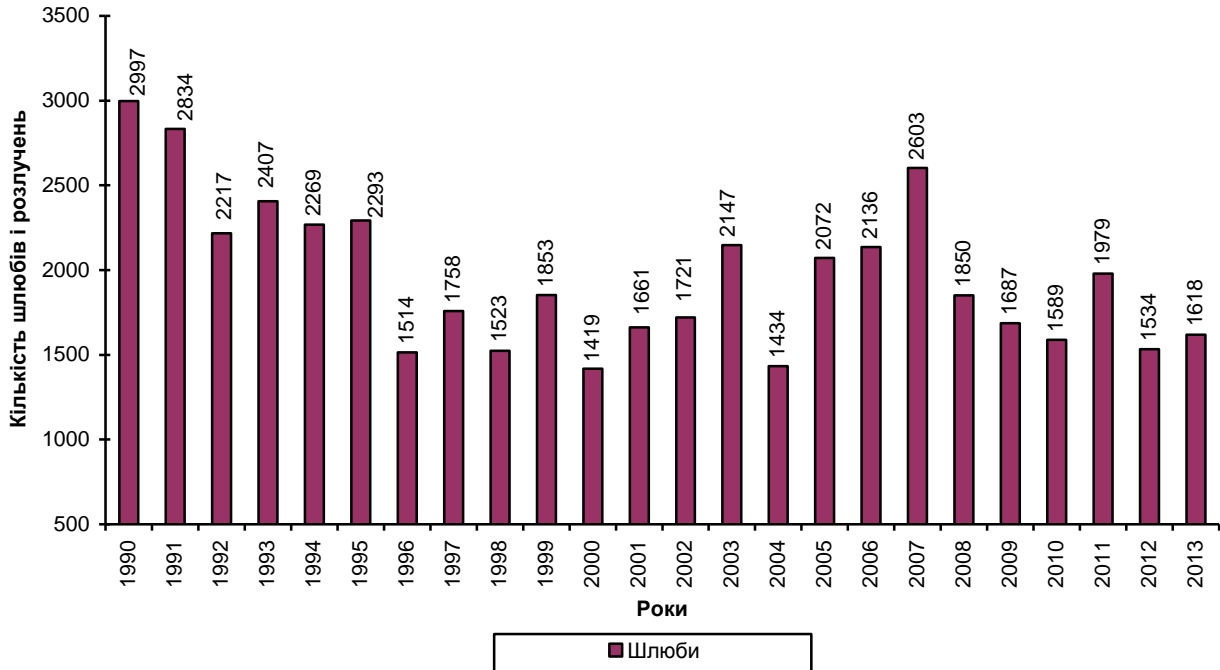
3.1. Шлюби та розлучення населення у 1990–2013 роках

	Шлюби та розлучення			
	одиниць		на 1000 жителів	
	кількість зареєстрованих шлюбів	кількість зареєстрованих розлучень	кількість зареєстрованих шлюбів	кількість зареєстрованих розлучень
1990	2997	1557	10,3	5,4
1995	2293	1407	7,9	4,9
2000	1419	1340	5,3	5,0
2005	2072	1325	8,1	5,2
2006	2136	1185	8,4	4,7
2007	2603	1227	10,3	4,8
2008	1849	1046	7,3	4,1
2009	1687	939	6,7	3,7
2010 ¹	1589	858	6,3	3,4
2011 ¹	1979	448	7,9	1,8
2012 ¹	1534	412	6,2	1,7
2013 ¹	1618	366	6,5	1,5

¹ За даними органів державної реєстрації актів цивільного стану. Інформація щодо кількості розлучень наведена без урахування розірвань шлюбів, здійснених у судовому порядку (відповідно до Закону України "Про державну реєстрацію актів цивільного стану" від 1 липня 2010р. № 2398-VI).

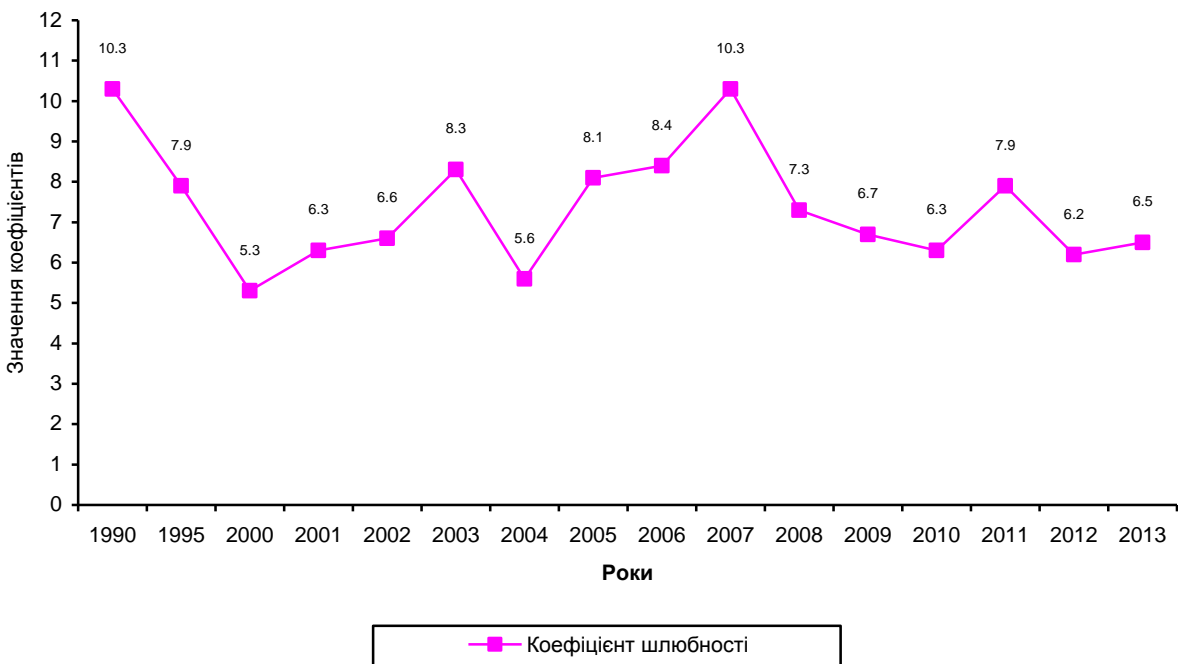
3.2. Динаміка кількості шлюбів 1990–2013рр.

(одиниць)



3.3. Загальний коефіцієнт шлюбності 1990-2013рр.

(на 1000 наявного населення)



4. НАРОДЖУВАНІСТЬ ТА СМЕРТНІСТЬ

Дані про **народження та смерті** ґрунтуються на статистичній розробці актів про народження та актів про смерть, що заповнюються в органах реєстрації актів цивільного стану. Відповідно до нормативних документів МОЗ України до 1 січня 2007р. реєстрації підлягали народжені живими або мертвими з вагою тіла 1000 г і більше (або якщо вага при народженні невідома, довжиною тіла 35 см і більше, або строком вагітності 28 тижнів і більше), включаючи народження з вагою тіла менше 1000 г при багатоплідних пологах, але строком вагітності 28 тижнів і більше. Всі новонароджені, які народилися з масою тіла від 500 до 999 г, також підлягали реєстрації, якщо вони прожили більше 168 годин (7 діб) після народження.

З 1 січня 2007р. реєстрації підлягають народжені живими або мертвими з масою тіла 500 г і більше (або якщо маса тіла при народженні невідома, з довжиною тіла 25 см і більше); народжені живими або мертвими з масою тіла менше 500 г при багатоплідних пологах, якщо термін вагітності становить 22 тижні і більше, плоди, що народилися живими до 22-го тижня вагітності (тобто зростом менше ніж 25 см і масою тіла менше ніж 500 г) та прожили понад 7 повних діб (168 годин після народження) як живо народжені при передчасних пологах.

Загальний коефіцієнт народжуваності й смертності – відношення відповідно кількості народжених (живими) і кількості померлих протягом календарного року до середньорічної кількості наявного населення. Розраховується на 1000 осіб.

Коефіцієнти смертності за віковими групами – відношення кількості померлих у даному віці за рік до середньорічної кількості осіб даного віку.

Коефіцієнт смертності за причинами розраховується діленням кількості померлих від вказаних причин смерті на середньорічну чисельність наявного населення.

Коефіцієнти смертності дітей у віці до 1 року - відношення кількості померлих у віці до 1 року до кількості народжених живими.

Коефіцієнти смертності дітей у віці до 1 року за причинами – відношення кількості померлих у віці до 1 року від вказаних причин смерті до кількості народжених живими.

4. НАРОДЖУВАНІСТЬ ТА СМЕРТНІСТЬ

4.1. Розподіл народжених за статтю

(осіб)

	Міські поселення та сільська місцевість		
	обидві статі	хлопчики	дівчатка
2001	1787	924	863
2005	2076	1066	1010
2006	2474	1262	1212
2007	2624	1351	1273
2008	2734	1396	1338
2009	2764	1417	1347
2010	2581	1325	1256
2011	2612	1351	1261
2012	2613	1319	1294
2013	2561	1366	1195

4.2. Смертність населення за віковими групами

	2008	2009	2010	2011	2012	2013
Осіб						
Усього померлих у тому числі у віці	4206	3947	3957	3666	3638	3621
0-15	34	35	31	38	40	23
16-59	1166	983	820	890	849	857
60 і старше	3006	2929	3106	2738	2749	2741
Відсотків до загальної кількості померлих						
Усього померлих у тому числі у віці	100,0	100,0	100,0	100,0	100,0	100,0
0-15	0,8	0,9	0,8	1,0	1,1	0,6
16-59	27,7	24,9	20,7	24,3	23,3	23,7
60 і старше	71,5	74,2	78,5	74,7	75,6	75,7

4. НАРОДЖУВАНІСТЬ ТА СМЕРТНІСТЬ

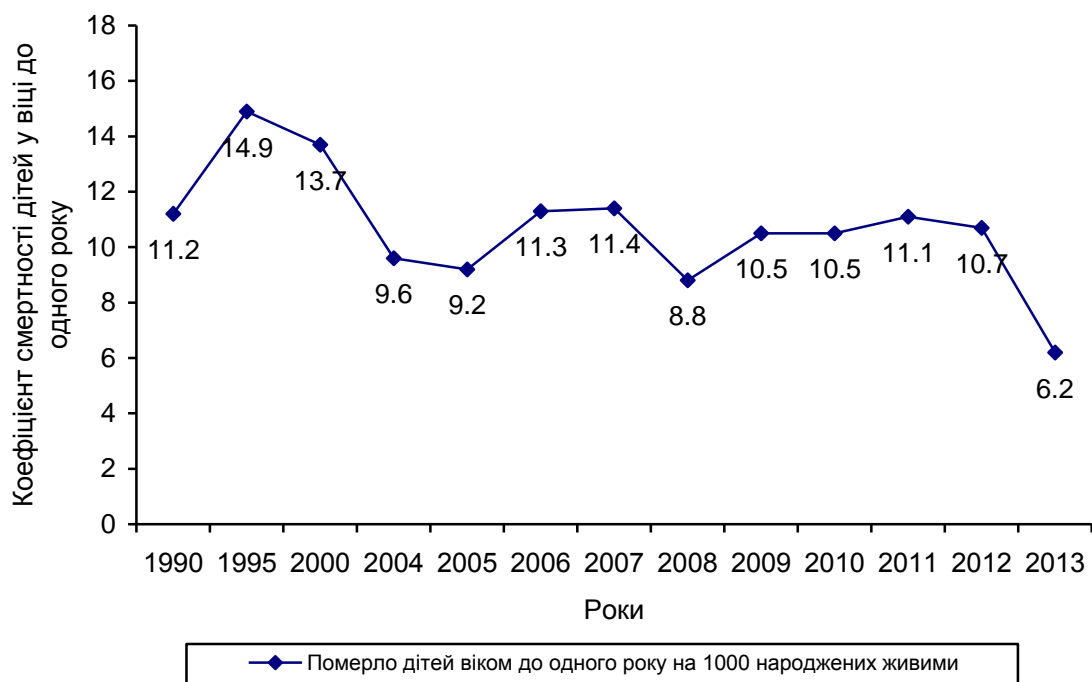
4.3. Смертність населення за основними причинами

	2008	2009	2010	2011	2012	2013
Осіб						
Усього померлих	4206	3947	3957	3666	3638	3621
у тому числі від деяких інфекційних та паразитарних хвороб	95	82	73	77	68	82
новоутворень хвороб системи кровообігу	630	595	585	601	668	633
хвороб органів дихання	2599	2529	2654	2341	2241	2316
хвороб органів травлення	129	99	105	92	89	79
зовнішніх причин	235	186	185	196	198	173
	368	340	242	246	265	242
на 1000 наявного населення						
Усього померлих	16,7	15,7	15,8	14,7	14,6	14,6
у тому числі від деяких інфекційних та паразитарних хвороб	0,4	0,3	0,3	0,3	0,3	0,3
новоутворень хвороб системи кровообігу	2,5	2,4	2,3	2,4	2,7	2,5
хвороб органів дихання	10,3	10,1	10,6	9,4	9,0	9,3
хвороб органів травлення	0,5	0,4	0,4	0,4	0,4	0,3
зовнішніх причин	0,9	0,7	0,7	0,8	0,8	0,7
	1,5	1,4	1,0	1,0	1,1	1,0

4.4. Середній вік померлих за статтю

	Обидві статі	Чоловіки	Жінки
2008	66,6	62,0	71,6
2009	67,9	63,2	72,5
2010	69,2	64,5	73,6
2011	68,7	63,6	73,6
2012	69,0	63,7	73,8
2013	69,1	63,9	73,7

4.5. Коефіцієнт смертності дітей у віці до 1 року



4.6. Смертність дітей у віці до 1 року за основними причинами

	2008	2009	2010	2011	2012	2013
Осіб						
Усього померлих	24	29	27	29	28	16
у тому числі від деяких інфекційних та паразитарних хвороб	1	1	—	—	—	—
хвороб нервової системи	4	1	5	—	—	4
хвороб органів дихання	—	1	2	—	—	—
хвороб органів травлення окремих станів, що виникають у перинатальному періоді	15	17	13	21	21	7
природжених вад розвитку, деформацій та хромосомних аномалій	8	6	8	6	6	3
зовнішніх причин	1	—	1	—	—	—

4. НАРОДЖУВАНІСТЬ ТА СМЕРТНІСТЬ

4.7. Смертність населення від деяких зовнішніх причин

	2008	2009	2010	2011	2012	2013
Осіб						
Усього померлих	368	340	242	246	265	242
у тому числі від						
транспортних нещасних випадків	37	45	18	27	26	27
випадкового утоплення та занурення у воду	12	16	20	13	14	17
нещасних випадків, спричинених дією диму, вогню та полум'я	27	17	16	13	10	8
випадкового отруєння та дії алкоголю	69	63	29	23	30	25
навмисне самоушкодження	63	66	39	52	43	46
наслідки нападу з метою убивства чи нанесення ушкодження	33	27	27	18	20	24
На 1000 наявного населення						
Усього померлих	1,5	1,4	0,9	1,0	1,0	0,9
у тому числі від						
транспортних нещасних випадків	0,1	0,2	0,1	0,1	0,1	0,1
випадкового утоплення та занурення у воду	0,1	0,1	0,1	0,1	0,1	0,1
нещасних випадків, спричинених дією диму, вогню та полум'я	0,1	0,1	0,1	0,1	0,0	0,0
випадкового отруєння та дії алкоголю	0,3	0,3	0,1	0,1	0,1	0,1
навмисне самоушкодження	0,3	0,3	0,2	0,2	0,2	0,2
наслідки нападу з метою убивства чи нанесення ушкодження	0,1	0,1	0,1	0,1	0,1	0,1

4.8. Кількість померлих за статтю

	<i>(осіб)</i>		
	Обидві статі	Чоловіки	Жінки
2008	4206	2150	2056
2009	3947	1980	1967
2010	3957	1898	2059
2011	3666	1783	1883
2012	3638	1751	1887
2013	3621	1699	1922

5. МІГРАЦІЯ

Відповідно до Закону України “Про свободу пересування та вільний вибір місця проживання в Україні” дані з міграції населення в органах державної статистики розраховуються на базі **талонів реєстрації місця проживання в Україні та талонів зняття з реєстрації місця проживання**, які введені МВС України для забезпечення повноти інформації довідкових картотек обліку населення та розроблення статистики прибуття за всіма видами переміщень населення.

Всі потоки за своїми складовими частинами поділяються на внутрішньорегіональну, міжрегіональну та міждержавну міграції.

Внутрішньорегіональна міграція – міграція населення, яка відбувається у межах одного регіону.

Міжрегіональна міграція – міграція населення з одного регіону в інший у межах України.

Міждержавна міграція – міграція населення за межі України або прибуття до України з інших країн.

Кількість прибулих визначається за талонами реєстрації місця проживання в Україні.

Кількість вибулих визначається за талонами зняття з реєстрації місця проживання в Україні.

Сальдо міграції – різниця між кількістю прибулих на дану територію та кількістю вибулих за її межі.

5. МІГРАЦІЯ

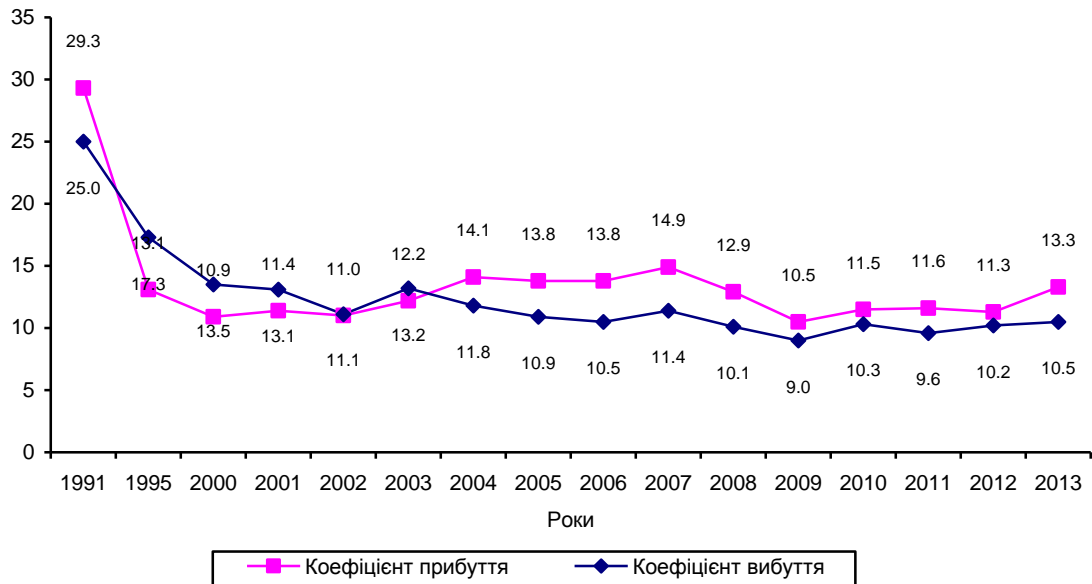
5.1. Міграція населення

(осіб)

	1995	2000	2004	2008	2009	2010	2011	2012	2013
Прибуло	3788	2997	3639	3259	2637	2891	2897	2824	3305
Вибуло	4991	3727	3032	2538	2258	2590	2408	2554	2601
Сальдо міграції	-1203	-730	607	721	379	301	489	270	704

5.2. Коефіцієнт прибуття та вибуття населення

На 1000 осіб населення



5.3. Міграція населення у 2008 – 2013 роках за усіма напрямками

	Осіб			На 1000 наявного населення		
	число прибулих	число вибулих	сальдо міграції	число прибулих	число вибулих	сальдо міграції
2008	3259	2538	721	12,9	10,1	2,8
2009	2637	2258	379	10,5	9,0	1,5
2010	2891	2590	301	11,5	10,3	1,2
2011	2897	2408	489	11,6	9,6	2,0
2012	2824	2554	270	11,3	10,2	1,1
2013	3305	2601	704	13,3	10,5	2,8

5.4. Внутрішньорегіональна міграція населення у 2008 –2013 роках

	Осіб			На 1000 наявного населення		
	число прибулих	число вибулих	сальдо міграції	число прибулих	число вибулих	сальдо міграції
2008	2375	1827	548	9,4	7,2	2,2
2009	898	1597	301	7,5	6,3	1,2
2010	2092	1856	236	8,3	7,4	0,9
2011	2064	1702	362	8,3	6,8	1,5
2012	1987	1748	239	8,0	7,0	1,0
2013	2409	1746	663	9,7	7,0	2,7

5.5 Міжрегіональна міграція у 2008 – 2013 роках

	Осіб			На 1000 наявного населення		
	число прибулих	число вибулих	сальдо міграції	число прибулих	число вибулих	сальдо міграції
2008	702	598	104	2,8	2,4	0,4
2009	598	543	55	2,4	2,2	0,2
2010	629	643	-14	2,5	2,6	-0,1
2011	649	628	21	2,6	2,5	0,1
2012	671	734	-63	2,7	2,9	0,2
2013	688	746	-58	2,8	3,0	-0,2

5.6 Міждержавна міграція у 2008 – 2013 роках

	Осіб			На 1000 наявного населення		
	число прибулих	число вибулих	сальдо міграції	число прибулих	число вибулих	сальдо міграції
2008	182	113	69	0,7	0,4	0,2
2009	141	118	23	0,6	0,5	0,1
2010	170	91	79	0,7	0,4	0,3
2011	184	78	106	0,7	0,3	0,4
2012	166	72	94	0,7	0,3	0,4
2013	208	109	99	0,8	0,4	0,4

6. МІЖРЕГІОНАЛЬНІ ПОРІВНЯННЯ

6.1. Природний рух населення по містах та районах за 2013 рік

	Кількість народжених	Кількість померлих	Природний приріст, скорочення (-)
Осіб			
Дніпропетровська область	36134	51141	-15007
міські поселення	29566	41027	-11461
сільська місцевість	6568	10114	-3546
Дніпропетровськ (міськрада)	10312	13481	-3169
м.Вільногірськ	244	336	-92
Дніпродзержинськ (міськрада)	2561	3621	-1060
Жовті Води (міськрада)	440	802	-362
Кривий Ріг (міськрада)	7123	10712	-3589
Марганець (міськрада)	484	834	-350
м.Нікополь	1307	2143	-836
м.Новомосковськ	816	989	-173
Орджонікідзе (міськрада)	402	702	-300
м.Павлоград	1333	1476	-143
м.Першотравенськ	292	340	-48
м.Синельникове	391	462	-71
Тернівка (міськрада)	293	401	-108
райони			
Апостолівський	743	980	-237
Васильківський	388	571	-183
Верхньодніпровський	631	933	-302
Дніпропетровський	970	1198	-228
Криворізький	545	837	-292
Криничанський	477	698	-221
Магдалинівський	392	623	-231
Межівський	252	484	-232
Нікопольський	472	697	-225
Новомосковський	905	1110	-205
Павлоградський	333	534	-201
Петриківський	319	506	-187
Петропавлівський	338	570	-232
Покровський	355	659	-304
П'ятихатський	554	851	-297
Синельниківський	498	647	-149
Солонянський	512	697	-185
Софіївський	299	461	-162
Томаківський	302	483	-181
Царичанський	301	506	-205
Широківський	381	556	-175
Юр'ївський	169	241	-72

6. МІЖРЕГІОНАЛЬНІ ПОРІВНЯННЯ

	Кількість народжених	Кількість померлих	Продовження
			Природний приріст, скорочення (-)
На 1000 наявного населення			
Дніпропетровська область	10,9	15,5	-4,6
міські поселення	10,7	14,9	-4,2
сільська місцевість	12,1	18,6	-6,5
Дніпропетровськ (міськрада)	10,3	13,5	-3,2
м.Вільногірськ	10,3	14,1	-3,8
Дніпродзержинськ (міськрада)	10,3	14,6	-4,3
Жовті Води (міськрада)	9,1	16,7	-7,6
Кривий Ріг (міськрада)	10,8	16,3	-5,5
Марганець (міськрада)	9,8	16,9	-7,1
м.Нікополь	11,0	18,1	-7,1
м.Новомосковськ	11,5	13,9	-2,4
Орджонікідзе (міськрада)	9,3	16,3	-7,0
м.Павлоград	12,1	13,4	-1,3
м.Першотравенськ	10,1	11,7	-1,6
м.Синельникове	12,4	14,6	-2,2
Тернівка (міськрада)	10,1	13,9	-3,8
райони			
Апостолівський	13,1	17,2	-4,1
Васильківський	11,6	17,1	-5,5
Верхньодніпровський	11,7	17,3	-5,6
Дніпропетровський	11,5	14,2	-2,7
Криворізький	12,1	18,6	-6,5
Криничанський	13,3	19,5	-6,2
Магдалинівський	11,4	18,0	-6,6
Межівський	10,3	19,7	-9,4
Нікопольський	11,3	16,6	-5,3
Новомосковський	12,1	14,9	-2,8
Павлоградський	11,8	18,9	-7,1
Петриківський	12,4	19,7	-7,3
Петропавлівський	12,2	20,6	-8,4
Покровський	9,9	18,4	-8,5
П'ятихатський	12,1	18,6	-6,5
Синельниківський	12,8	16,6	-3,8
Солонянський	13,1	17,8	-4,7
Софіївський	13,2	20,4	-7,2
Томаківський	11,7	18,7	-7,0
Царичанський	11,0	18,4	-7,4
Широківський	13,8	20,1	-6,3
Юр'ївський	12,4	17,7	-5,3

6.2. Кількість зареєстрованих шлюбів та розлучень по містах та районах за 2013 рік

	Зареєстровано шлюбів	Зареєстровано розлучень ¹
Одиниць		
Дніпропетровська область	22395	4246
міські поселення	19630	3868
сільська місцевість	2765	378
Дніпропетровськ (міськрада)	7531	1514
м.Вільногірськ	134	36
Дніпродзержинськ (міськрада)	1618	366
Жовті Води (міськрада)	285	66
Кривий Ріг (міськрада)	4699	881
Марганець (міськрада)	282	69
м.Нікополь	740	177
м.Новомосковськ	570	84
Орджонікідзе (міськрада)	244	44
м.Павлоград	764	150
м.Першотравенськ	199	42
м.Синельникове	217	54
Тернівка (міськрада)	186	33
райони		
Апостолівський	306	65
Васильківський	149	21
Верхньодніпровський	274	51
Дніпропетровський	752	93
Криворізький	184	29
Криничанський	159	31
Магдалинівський	149	27
Межівський	124	20
Нікопольський	257	29
Новомосковський	382	72
Павлоградський	302	19
Петриківський	136	9
Петропавлівський	195	23
Покровський	200	28
П'ятихатський	175	30
Синельниківський	225	35
Солонянський	273	33
Софіївський	133	28
Томаківський	136	18
Царичанський	147	25
Широківський	202	35
Юр'ївський	66	9

6. МІЖРЕГІОНАЛЬНІ ПОРІВНЯННЯ

	Продовження	
	Зареєстровано шлюбів	Зареєстровано розлучень
На 1000 наявного населення		
Дніпропетровська область	6,8	1,3
міські поселення	7,1	1,4
сільська місцевість	5,1	0,7
Дніпропетровськ (міськрада)	7,5	1,5
м.Вільногірськ	5,6	1,5
Дніпродзержинськ (міськрада)	6,5	1,5
Жовті Води (міськрада)	5,9	1,4
Кривий Ріг (міськрада)	7,2	1,3
Марганець (міськрада)	5,7	1,4
м.Нікополь	6,3	1,5
м.Новомосковськ	8,0	1,2
Орджонікідзе (міськрада)	5,7	1,0
м.Павлоград	7,0	1,4
м.Першотравенськ	6,9	1,4
м.Синельникове	6,9	1,7
Тернівка (міськрада)	6,4	1,1
райони		
Апостолівський	5,4	1,1
Васильківський	4,5	0,6
Верхньодніпровський	5,1	0,9
Дніпропетровський	8,9	1,1
Криворізький	4,1	0,6
Криничанський	4,4	0,9
Магдалинівський	4,3	0,8
Межівський	5,0	0,8
Нікопольський	6,1	0,7
Новомосковський	5,1	1,0
Павлоградський	10,7	0,7
Петриківський	5,3	0,3
Петропавлівський	7,1	0,8
Покровський	5,6	0,8
П'ятихатський	3,8	0,7
Синельниківський	5,8	0,9
Солонянський	7,0	0,8
Софіївський	5,9	1,2
Томаківський	5,3	0,7
Царичанський	5,3	0,9
Широківський	7,3	1,3
Юр'ївський	4,8	0,7

¹ За даними органів державної реєстрації актів цивільного стану. Інформація щодо кількості розлучень наведена без урахування розірвань шлюбів, здійснених у судовому порядку (відповідно до Закону України "Про державну реєстрацію актів цивільного стану" від 1 липня 2010р. № 2398-VI).

6.3. Чисельність наявного населення по містах та районах за 2013 рік

	(осіб)					
	На 1 січня 2014р.			Середня чисельність населення за 2013р.		
	усе населення	міське	сільське	усе населення	міське	сільське
Дніпропетровська область	3292431	2751788	540643	3300113	2757503	542610
Дніпропетровськ (міськрада)	995512	995512	–	997834	997834	–
м.Вільногірськ	23766	23766	–	23764	23764	–
Дніпродзержинськ (міськрада)	248439	248140	299	248617	248313	304
Жовті Води (міськрада)	48045	47284	761	48156	47396	760
Кривий Ріг (міськрада)	654893	652137	2756	657067	654308	2759
Марганець (міськрада)	49345	48717	628	49430	48804	626
м.Нікополь	117857	117857	–	118289	118289	–
м.Новомосковськ	71299	71299	–	71043	71043	–
Орджонікідзе (міськрада)	42887	42887	–	43004	43004	–
м.Павлоград	109739	109739	–	109905	109905	–
м.Першотравенськ	28994	28994	–	29006	29006	–
м.Синельникове	31576	31576	–	31572	31572	–
Тернівка (міськрада)	28870	28853	17	28903	28886	17
райони						
Апостолівський	56803	28255	28548	56934	28317	28617
Васильківський	33220	17118	16102	33351	17118	16233
Верхньодніпровський	53724	36661	17063	53846	36724	17122
Дніпропетровський	84614	41762	42852	84461	41676	42785
Криворізький	44932	5246	39686	44951	5252	39699
Криничанський	35727	11199	24528	35884	11225	24659
Магдалинівський	34314	6449	27865	34516	6477	28039
Межівський	24405	8650	15755	24565	8666	15899
Нікопольський	41703	6600	35103	41946	6631	35315
Новомосковський	74722	30502	44220	74644	30458	44186
Павлоградський	28188	–	28188	28325	–	28325
Петриківський	25758	8700	17058	25737	8687	17050
Петропавлівський	27398	7763	19635	27645	7822	19823
Покровський	35625	15273	20352	35796	15320	20476
П'ятихатський	45456	23309	22147	45681	23359	22322
Синельниківський	38771	13562	25209	38864	13547	25317
Солонянський	39084	9561	29523	39200	9580	29620
Софіївський	22505	7002	15503	22649	7048	15601
Томаківський	25722	7133	18589	25781	7133	18648
Царичанський	27399	7610	19789	27477	7632	19845
Широківський	27594	10412	17182	27650	10426	17224
Юр'ївський	13545	2260	11285	13620	2281	11339

6.4. Середній вік населення по містах та районах Дніпропетровської області

(на 1 січня 2014р., років)

	Міські поселення та сільська місцевість			Міські поселення			Сільська місцевість		
	обид-ві статі	чоло-віки	жін-ки	обид-ві статі	чоло-віки	жін-ки	обид-ві статі	чоло-віки	жін-ки
Дніпропетровська область	41,0	38,0	43,6	40,9	37,9	43,5	41,3	38,4	44,0
Дніпропетровськ (міськрада)	42,9	40,9	44,9	42,9	40,9	44,9	–	–	–
м.Вільногірськ	41,5	38,6	43,8	41,5	38,6	43,8	–	–	–
Дніпродзержинськ (міськрада)	41,1	37,9	43,7	41,1	37,9	43,7	49,3	46,0	51,9
Жовті Води (міськрада)	42,6	39,4	45,3	42,5	39,4	45,2	45,3	41,4	48,7
Кривий Ріг (міськрада)	40,5	37,3	43,1	40,5	37,3	43,1	51,5	49,5	53,5
Марганець (міськрада)	41,4	38,2	44,0	41,4	38,2	44,1	39,9	37,4	41,9
м.Нікополь	42,3	39,0	45,0	42,3	39,0	45,0	–	–	–
м.Новомосковськ	40,2	37,4	42,5	40,2	37,4	42,5	–	–	–
Орджонікідзе (міськрада)	42,3	39,0	45,1	42,3	39,0	45,1	–	–	–
м.Павлоград	40,1	37,2	42,6	40,1	37,2	42,6	–	–	–
м.Першотравенськ	39,7	37,4	41,8	39,7	37,4	41,8	–	–	–
м.Синельникове	39,7	36,8	42,1	39,7	36,8	42,1	–	–	–
Тернівка (міськрада)	40,2	37,7	42,3	40,2	37,7	42,3	64,1	63,8	64,3
Райони									
Апостолівський	40,9	37,7	43,6	41,0	37,7	43,8	40,8	37,7	43,5
Васильківський	40,6	37,8	43,0	39,6	36,8	42,0	41,5	38,7	44,1
Верхньодніпровський	41,2	38,2	43,9	40,4	37,4	43,0	43,0	39,8	45,7
Дніпропетровський	40,3	38,0	42,3	40,0	37,7	41,9	40,6	38,3	42,6
Криворізький	40,3	37,8	42,6	40,2	38,7	41,6	40,4	37,7	42,7
Криничанський	41,0	38,1	43,7	41,5	39,2	43,5	40,9	37,7	43,8
Магдалинівський	40,3	37,6	42,6	39,9	37,5	41,9	40,4	37,6	42,8
Межівський	41,9	39,0	44,5	41,1	38,4	43,3	42,3	39,3	45,1
Нікопольський	40,9	38,1	43,3	41,3	38,8	43,5	40,8	37,9	43,3
Новомосковський	39,1	36,6	41,4	38,7	36,2	41,0	39,5	37,0	41,7
Павлоградський	42,5	39,4	45,3	–	–	–	42,5	39,4	45,3
Петриківський	41,8	39,4	43,9	42,3	39,7	44,5	41,6	39,3	43,7
Петропавлівський	42,6	39,3	45,8	40,4	37,1	43,3	43,5	40,1	46,7
Покровський	41,7	38,7	44,3	41,0	38,3	43,3	42,2	38,9	45,2
П'ятихатський	40,7	37,6	43,5	40,3	37,3	42,9	41,1	37,8	44,1
Синельниківський	40,3	37,3	42,9	39,9	37,1	42,4	40,5	37,5	43,2
Солонянський	40,3	37,5	42,9	39,3	36,9	41,4	40,7	37,7	43,4
Софіївський	41,2	37,9	44,1	40,6	38,3	42,7	41,5	37,7	44,7
Томаківський	41,3	38,6	43,5	40,2	37,9	42,1	41,6	38,8	44,0
Царичанський	41,7	39,0	44,1	41,2	38,5	43,5	41,9	39,2	44,4
Широківський	40,8	37,9	43,5	40,1	37,0	43,0	41,2	38,4	43,9
Юр'ївський	39,9	37,3	42,3	38,1	35,1	41,0	40,3	37,8	42,6

